



**FNHPA**

FEDERATION NATIONALE  
DE L'HOTELLERIE  
DE PLEIN AIR

DOSSIER DE PRESSE 2022

**Camping :**  
**des vacances 2022 au**  
**meilleur rapport**  
**qualité/prix**

# DOSSIER DE PRESSE 2022

## SOMMAIRE

### 1. Bilan de la saison 2021 : un retour progressif à la normale

- Le camping reste le mode d'hébergement touristique le plus résilient dans le contexte de crise sanitaire
- L'absence de touristes européens compensée par le dynamisme de la consommation domestique
- Les régions littorales toujours championnes, malgré un intérêt croissant pour les territoires ruraux

### 2. Perspectives pour 2022 : une saison étalée qui pourrait battre des records

- Un début de saison précoce et très encourageant
- Une haute-saison qui s'annonce record
- Une saison qui pourrait s'étaler jusqu'à l'automne

### 3. Le camping, une destination qui offre le meilleur rapport qualité-prix à toutes les bourses

- Un élargissement de l'offre et de la clientèle au cours des dernières années
- Exemples concrets de prestations par catégorie de camping
- Une offre aussi largement ouverte aux dispositifs d'aide au départ en vacances

### Annexe

- Chiffres et données clefs de l'hôtellerie de plein air en France



## Camping 2022 : des vacances 2022 au meilleur rapport qualité/prix

Grace au temps ensoleillé et à la levée progressive des mesures sanitaires relatives à la Covid-19, **la saison 2022 a démarré sur les chapeaux de roues, dès le week-end de Pâques**, avec des taux d'occupation remarquables et des perspectives à venir qui s'annoncent record.

### Une saison 2021 qui marque un retour à la normale

Les chiffres de la saison 2021 publiés par l'INSEE confirment un **retour progressif à la situation d'avant la crise sanitaire** en matière de fréquentation des hébergements touristiques en France sur la haute saison, malgré une saison encore fortement impactée par les restrictions sanitaires. Dans ce contexte, **le camping a mieux résisté que les autres modes d'hébergement collectifs**, avec une baisse par rapport à 2019 de seulement 0,8% sur la haute saison.

Cette résilience s'explique en grande partie par **une clientèle française plus friande de vacances de proximité, notamment les « néo-campeurs »** à la recherche de vacances au vert loin des grands centres touristiques. Elle a permis de contrebalancer l'absence encore marquée des touristes européens, **à la faveur d'un rééquilibrage progressif entre les régions littorales et les régions rurales.**

### Des perspectives 2022 qui s'annoncent record

Le début de saison a été encourageant, avec un **démarrage précoce dès le weekend de Pâques** et des taux d'occupation bien au-dessus de la normale. **La saison 2022 s'annonce record**, au-delà des hauts niveaux de réservation de 2019, notamment grâce à la clientèle domestique qui continue de plébisciter les vacances de proximité et le **retour progressif des touristes européens.**

Même si le littoral demeure la destination préférée des vacanciers, **l'attractivité toujours plus forte du tourisme vert en zone rurale** semble se confirmer. Tendence à la hausse également pour les réservations en fin de saison, qui confirme un **phénomène d'étalement de la saison touristique d'avril à octobre, ou « ailes de saison »**, qui permettent aux vacanciers de contourner l'effet de masse de la haute-saison.

### Le camping continue d'offrir le meilleur rapport qualité-prix

Dans un contexte inflationniste, le camping continue **d'offrir le meilleur rapport qualité-prix pour les touristes français et étrangers.** La montée en gamme progressive des campings et la diversification de l'offre permet à l'hôtellerie de plein air **de proposer aux budgets des plus serrés aux plus larges** (des emplacements nus en camping 1\* aux hébergements locatifs haut de gamme en camping 5\* etc.), avec **un niveau de prestations comparables aux autres modes d'hébergement touristiques** dans chaque gamme.

Le camping reste également un **acteur clef du tourisme social** puisqu'il est le premier destinataire des dispositifs d'aide au départ en vacances type VACAF. La FNHPA œuvre notamment auprès des services de l'Etat et des associations pour développer ces dispositifs et **promouvoir le départ en vacances comme facteur d'inclusion sociale.**

#### Contacts presse

Aurélien Gamet : 07 72 07 78 70 // Aude Lepreux : 07 84 46 10 66 // [fnhpa@brunswickgroup.com](mailto:fnhpa@brunswickgroup.com)

## Bilan de 2021 : Un retour progressif à la normale

- **Les chiffres de la saison 2021 publiés par l'INSEE confirment un retour progressif à la situation d'avant la crise sanitaire en matière de fréquentation des hébergements touristiques en France sur la haute saison, malgré une saison encore fortement impactée par les restrictions sanitaires.**
- **Dans ce contexte, le camping a mieux résisté que les autres modes d'hébergement collectifs, avec un tassement par rapport à 2019 de seulement 0,8% sur la haute saison.**
- **Cette résilience s'explique en grande partie par une clientèle française plus friande de vacances de proximité, qui a contrebalancé l'absence encore marquée des touristes européens, à la faveur d'un rééquilibrage progressif entre les régions littorales et les régions rurales.**

### Le camping reste le mode d'hébergement touristique le plus résilient dans le contexte de crise sanitaire

Titre : Fréquentation des hébergements collectifs en France métropolitaine					
	Juillet à décembre 2021		Évolution 2019/2021 (en %)		
	Nuitées (en millions)	Part des non- résidents (en %)	Ensemble	Résidents	Non-résidents
Hôtels	97	23.7	-15.7	0.4	-44.5
Campings <sup>1</sup>	95	21.3	-0.8	11.4	-29.4
AHCT <sup>2</sup>	51	10.7	-1.8	6.9	-41.4
<b>Ensemble</b>	<b>244</b>	<b>20.0</b>	<b>-7.5</b>	<b>6.0</b>	<b>-38.7</b>

1. Période de juillet à septembre.  
2. Autres hébergements collectifs de tourisme.  
Source : étude de l'INSEE publiée le 17 mai 2022 en partenariat avec les comités régionaux du tourisme, enquête sur la fréquentation des hébergements touristiques.

Les chiffres de l'INSEE relatifs à la saison 2021 (uniquement de juillet à décembre) publiés en mai 2022<sup>1</sup> confirment que la fréquentation dans les hébergements collectifs de tourisme en France en 2021 a été inférieure d'un quart à son niveau d'avant la

crise sanitaire en 2019. Cette différence s'implique notamment par le début de saison qui a été fortement impacté par les restrictions sanitaires, qui ont progressivement été levées au début de l'été.

Dans ce contexte, l'hôtellerie de plein air tire son épingle du jeu et apparaît comme le mode d'hébergement le plus résilient avec le plus faible écart par rapport à 2019, à seulement -0,8%, et 95 millions de nuitées réalisées entre juillet et septembre. A titre de comparaison, le niveau de fréquentation des hôtels est resté bien inférieur à son niveau d'avant crise, enregistrant une baisse de 15,7% par rapport à 2019 sur la période septembre-décembre 2021.

Cette performance est d'autant plus remarquable que la saison a été marquée par plusieurs enjeux, tels que la mise en place d'un protocole sanitaire dès le début de la saison, ainsi que la mise en œuvre du contrôle unique du passe sanitaire début août, qui ont été prises en compte et intégrées aux procédures existantes par les équipes d'encadrement des campings.

<sup>1</sup> Note d'analyse "En 2021, malgré l'embellie estivale dans les campings, la fréquentation touristique baisse d'un quart par rapport à 2019", Insee Première n°1901, mai 2022

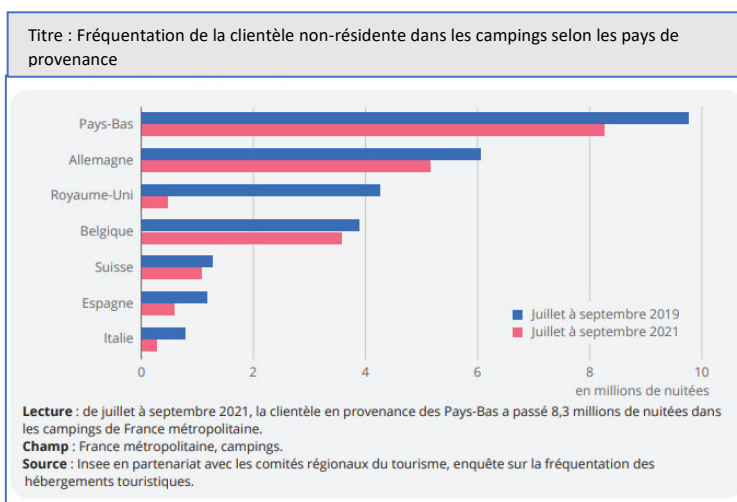
## L'absence de touristes européens compensée par le dynamisme de la consommation domestique

La clientèle des campings français pendant l'été 2021 s'est répartie de la manière suivante : 78 % de Français et 22 % d'étrangers, ces derniers étant majoritairement en provenance des Pays-Bas, d'Allemagne et de Belgique (85 % de la fréquentation des clientèles étrangères en camping en cumulé).

La fréquentation des touristes étrangers dans les campings était 29% en-dessous de son niveau de 2019, impactée notamment par la chute de fréquentation des Britanniques sous l'effet combiné de la crise sanitaire et du Brexit (neuf fois moins de nuitées qu'à la même période en 2019).

Cette baisse de voyageurs étrangers a cependant été largement compensée par une hausse de fréquentation de la clientèle française de plus de 11 % par rapport à 2019, plus particulièrement de « néo-campeurs », souvent citadins, à la recherche de vacances au vert loin des grands centres touristiques.

Là encore, l'hôtellerie de plein air s'est montrée plus résiliente que les autres modes d'hébergement en étant plébiscitée par les (quelques) touristes étrangers en vacances en France, puisque plus de 40 % des nuitées effectuées en France par des touristes étrangers pendant l'été 2021 l'ont été dans des campings.



## Le régions littorales toujours championnes, malgré un intérêt croissant pour les territoires ruraux

**Titre : Fréquentation touristique dans les campings selon les régions**

	Nombre de nuitées (en millions)		Évolution 2019/2021 (en %)
	Juillet à septembre 2019	Juillet à septembre 2021	
Nouvelle-Aquitaine	21.0	21.0	-0.1
Occitanie	20.3	21.0	3.4
Provence-Alpes-Côte d'Azur	11.2	11.9	6.0
Pays de la Loire	9.6	9.2	-3.7
Bretagne	9.4	9.1	-3.0
Auvergne-Rhône-Alpes	9.2	9.4	2.6
Corse	3.4	3.1	-7.3
Normandie	3.1	3.0	-2.1
Bourgogne-Franche-Comté	2.3	2.1	-9.1
Grand Est	2.3	1.8	-18.6
Hauts-de-France	1.8	1.6	-14.8
Centre-Val de Loire	1.6	1.5	-7.2
Île-de-France	1.1	0.7	-36.7
<b>France métropolitaine</b>	<b>96.2</b>	<b>95.4</b>	<b>-0.8</b>

**Lecture :** de juillet à septembre 2021, 21,0 millions de nuitées ont eu lieu dans les campings situés en Occitanie.  
**Champ :** France métropolitaine, campings.  
**Source :** étude de l'INSEE publiée le 17 mai 2022 en partenariat avec les comités régionaux du tourisme, enquête sur la fréquentation des hébergements touristiques.

Comme chaque année, le littoral reste la destination préférée des touristes en France, avec une augmentation des nuitées en camping dans les régions Provence-Alpes-Côte d'Azur (+6%) et en Occitanie (+3,4%), mais également avec ré-équilibre progressif en faveur des territoires ruraux, notamment en

Auvergne-Rhône-Alpes (+2,6%). On note cependant une forte baisse dans les régions frontalières du Grand-Est (-18,6%) et des Hauts-de-France (-14,8%) et en Ile-de-France (-36,7%).

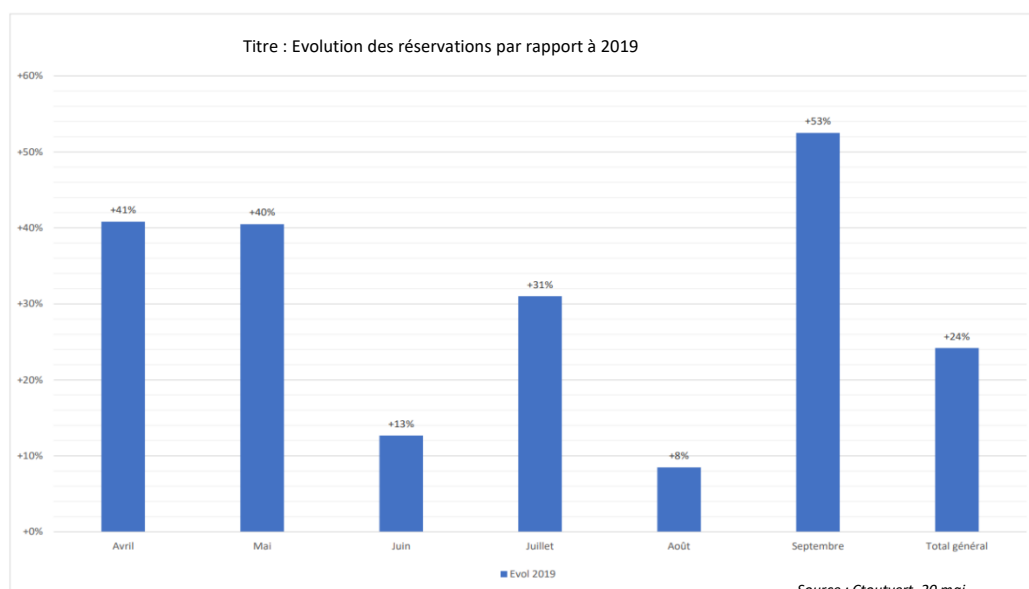
Avec 21 millions de nuitées, les régions Occitanie et Nouvelle Aquitaine arrivent de nouveau en tête en termes de fréquentation touristique pour les campings français, enregistrant une évolution respective de +3,4 % et -0,1 %.

## Perspectives pour 2022 : une saison étalée qui pourrait battre des records

- **La saison 2022 a commencé cette année très tôt, avec des taux d'occupation impressionnants dès le week-end de Pâques.**
- **La saison 2022 s'annonce très bonne, au niveau de 2019 voire au-delà selon les niveaux de réservation constatés par les professionnels, grâce à la clientèle domestique qui continue de plébisciter les vacances de proximité et le retour progressif des touristes européens.**
- **Comme en 2021, on note une attractivité toujours plus forte du tourisme vert en zone rurale, même si le littoral demeure la destination préférée des vacanciers.**
- **Tendance à la hausse également pour les dynamiques de réservations en fin de saison, qui confirme un phénomène d'étalement de la saison touristique d'avril à octobre.**

### Un début de saison précoce et très encourageant

La levée progressive des mesures sanitaires relatives à la Covid-19 et le beau temps ont permis un début de saison sur les chapeaux de roue, et ce dès le mois d'avril. Le week-end de Pâques a ainsi marqué le lancement de la saison, avec un taux d'occupation des hébergements locatifs en campings remarquables à 55 %.



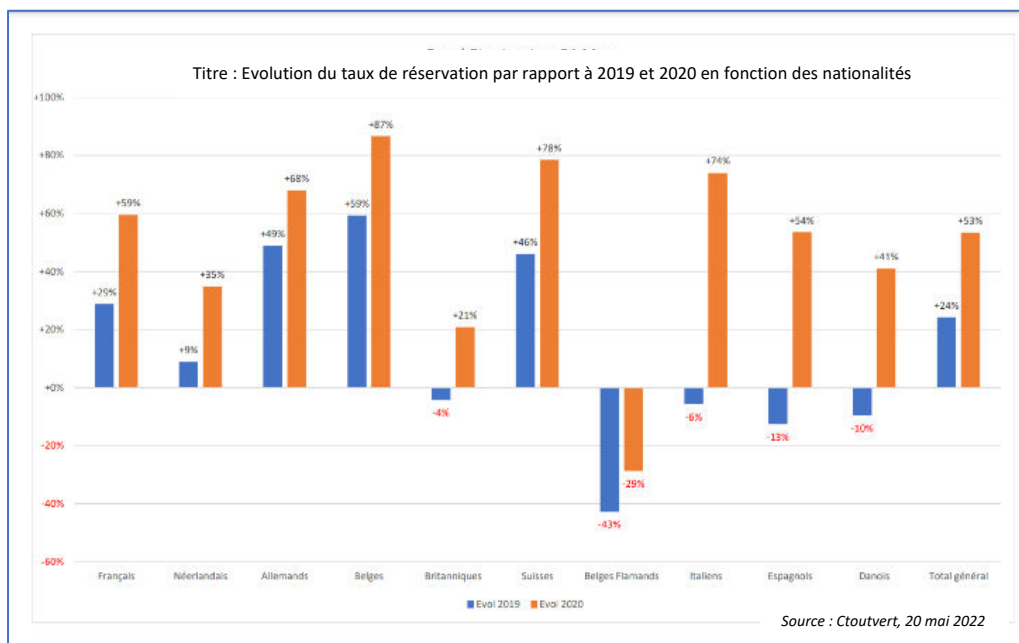
Cette tendance positive s'est depuis confirmée avec des taux d'occupation élevés à 48 % sur les vacances de printemps. Le week-end de l'Ascension (26-29 mai) présente de très haut niveaux de réservations avec des hébergements locatifs qui

devraient afficher complets et des emplacements nus en hausse de 10 % en termes de réservation par rapport à la même période en 2019.

Parmi les caractéristiques de ce début de saison, on retiendra une clientèle majoritairement française avec un retour progressif des Européens de proximité et une forte attractivité des hébergements locatifs pour un mode de prestation de type hôtelier.

## Une haute-saison qui s'annonce record

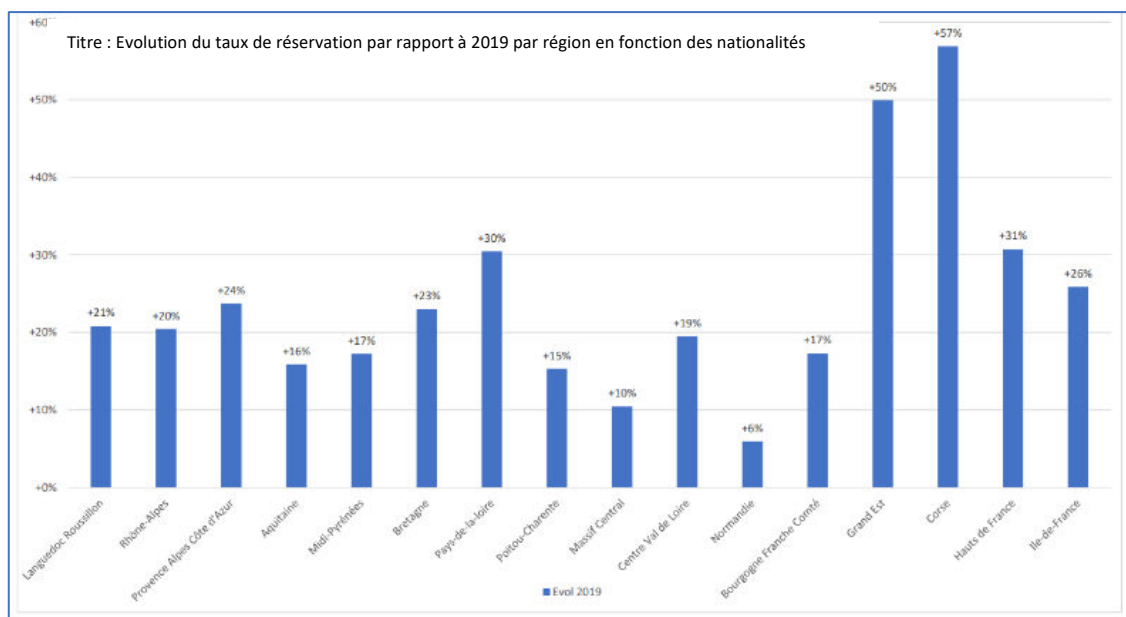
La haute-saison estivale (juillet-août) s'annonce également très prometteuse avec des dynamiques de réservation très fortes en juillet (+ 47% de réservations en ligne pour début juillet par rapport à 2019) et une progression en moyenne largement supérieure des réservations pour le mois de juillet vs pour le mois d'août (par rapport à 2019).



Même si la clientèle devrait cette année encore être majoritairement française, dans la continuité de 2020 et 2021 qui ont vu les Français redécouvrir le tourisme de proximité, on note le grand retour de la clientèle étrangère et en particulier des Européens de proximité. La profession s'attend ainsi à retrouver en 2022 un niveau de fréquentation élevé

de la part des Wallons, des Allemands et des Suisses, alors que les Italiens, les Espagnols, les Britanniques et les Néerlandais se semblent pas encore avoir tout à fait repris leurs habitudes touristiques d'avant la crise sanitaire.

Si le littoral reste la destination la plus prisée par les touristes, avec des niveaux de réservation records en Nouvelle-Aquitaine, en Occitanie, en Bretagne ou encore sur la Côte d'Azur, le succès pour la campagne et la montagne se confirme. On relève notamment un regain d'attractivité pour les territoires ruraux comme la région Bourgogne-Franche-Comté (+ 50% des réservations par rapport à 2020) ou encore la région Grand-Est (+ 17%).





Cette tendance positive concerne l'ensemble des catégories de camping, qu'il s'agisse de l'entrée de gamme à 1\* ou 2\*, le milieu de gamme à 3\* ou 4\* et les campings haut de gamme à 5\*. Elle concerne également l'ensemble des types d'hébergement, aussi bien les emplacements nus que les hébergements locatifs.

### ***Une saison qui pourrait s'étaler jusqu'à l'automne***

Cette année confirme une tendance forte en faveur des « ailes de saison » – avril, mai, juin d'une part et septembre, octobre d'autre part.

Ce phénomène témoigne de la volonté de plus en plus forte de certaines catégories de touristes – comme les personnes sans enfant et les retraités – de partir en dehors des périodes de vacances scolaires afin d'être au calme et d'ainsi éviter l'effet de masse de la haute-saison.

Ainsi, dans la continuité du début de saison précoce, les mois de septembre et octobre s'annoncent prometteurs, avec des dynamiques de réservations en hausse, dépassant largement les niveaux de 2019. Dans ce contexte, de nombreux campings envisagent donc de rester ouverts plus tard que les années précédentes, jusqu'à la mi-octobre voire jusqu'aux vacances de la Toussaint pour certains.

## Le camping, une destination qui offre le meilleur rapport qualité-prix à toutes les bourses

- *Dans un contexte inflationniste, le camping continue d'offrir le meilleur rapport qualité-prix pour les touristes français et étrangers.*
- *La montée en gamme progressive des campings et la diversification de l'offre permet à l'hôtellerie de plein air d'offrir aujourd'hui un niveau de prestations comparables aux autres modes d'hébergement collectif, et notamment l'hôtellerie traditionnelle.*
- *Ainsi, chacun peut trouver une offre à la mesure de son budget, du plus serré (emplacement nu en camping 1\*) au plus luxueux (hébergement locatif haut de gamme en camping 5\*), l'ensemble de ces propositions convergeant sur un point : demeurer le meilleur rapport qualité prix à l'intérieur de chaque gamme d'offre par rapport aux autres types d'hébergements ou de destinations touristiques.*
- *Le camping reste également un acteur clef du tourisme social puisqu'il est le premier destinataire des dispositifs d'aide au départ en vacances type VACAF. La FNHPA est engagée auprès des services de l'Etat et des associations pour développer ces dispositifs et promouvoir le départ en vacances comme facteur d'inclusion sociale.*

### Un élargissement de la clientèle et de l'offre au cours des dernières années

Le succès et la résilience de l'hôtellerie de plein air au cours des dernières années tient à la diversité grandissante de sa clientèle.

Les deux dernières années, fortement marquées par la crise sanitaire, ont accéléré un phénomène déjà à l'œuvre depuis plusieurs années : l'apparition de néo-campeurs, souvent citadins, attirés par des vacances plus en prise avec la nature et à l'écart des grands centres touristiques. Ces néo-campeurs privilégient généralement une offre haut-de-gamme et expérientielle en termes d'hébergements et de services, dans des établissements situés en retrait du littoral, à la montagne ou à la campagne, avec une volonté de participer à des activités leur permettant de sortir du camping et de visiter la région.

Mais ce nouveau phénomène, aussi important soit-il, ne doit pas cacher le fait que le camping reste avant tout un mode d'hébergement très populaire avec des clients fidèles qui viennent y chercher la convivialité. Ces habitués sont souvent des familles qui louent un bungalow ou un chalet, ou des jeunes qui louent un emplacement nu pour y planter leur tente quelques jours. Ces habitués envisagent plus le camping comme une destination qu'un simple mode d'hébergement et apprécient une offre « all inclusive » leur permettant d'avoir accès aux activités de loisirs, aux animations et de se restaurer sur place, une garantie pour un budget contrôlé.

C'est pour répondre à la demande de ces différentes clientèles que l'hôtellerie de plein air propose aujourd'hui une grande variété d'hébergements adapté à tous les types de clientèles et à tous les revenus : de la tente basique à la yourte toute équipée, du simple bungalow à l'hébergement insolite niché dans un arbre, de la buvette au restaurant gastronomique, de la piscine extérieure au spa tout confort.

Dans le contexte inflationniste actuel, le camping offre un rapport qualité-prix très intéressant à tous les profils de vacanciers par rapport aux autres modes d'hébergement, et notamment l'hôtellerie traditionnelle, pour un niveau de prestations comparable. Ainsi, chacun peut trouver une offre à la mesure de son budget, du plus serré (emplacement nu en camping 1\* pour planter sa tente) au plus luxueux (hébergement locatif haut de gamme en camping 5\* pour le plus grand confort). L'ensemble de ces propositions convergeant sur un point : demeurer le meilleur rapport qualité prix à l'intérieur de chaque gamme d'offre par rapport aux autres types d'hébergements ou de destinations touristiques. A titre d'illustration, on peut noter que si les réservations pour l'été 2022 sont en hausse de 45,3%<sup>2</sup> par rapport à la même période en 2021, le panier moyen pour ces mêmes réservations est relativement stable (-0,9 %) sur les réservations d'emplacements locatifs et en baisse de 16,7 % sur les emplacements nus.

Ce bon rapport qualité-prix est d'autant plus vrai en France, qui est l'un des pays où le camping est le moins cher, après l'Allemagne et la Suède, avec un prix moyen de nuitée à 48,6€ contre 52€ au niveau européen<sup>3</sup>.

## **Exemples concrets de prestations par catégorie de camping**

### **Entrée de gamme : campings 1 étoile**

#### **Camping 1\* en zone rurale**

Camping de 4,5 hectares situé en plein cœur de la vallée de la Drôme avec accès direct à la rivière, qui propose 100 emplacements nus et 2 tentes lodges, ainsi que des terrains de sport et des aménagements à usage commun (barbecues).



Tarif pour 1 semaine au mois de juillet pour un couple :

- en tente : 120€
- en camping car : 150€
- en hébergement locatif : 490€

<sup>2</sup> Source Sequoiasoft 2020 - Cumul des réservations au 18 mai 2022.

<sup>3</sup> Etude *PiNCAMP Comparaison des prix 2022 : les familles paient en moyenne 52 euros par nuitée en Europe* menée par la plateforme de réservation en ligne ADAC, 2022.

Tarif pour 1 semaine au mois de juillet pour une famille de 4 personnes (2 adultes et 2 enfants) :

- en tente : 170€
- en camping car : 200€
- en hébergement locatif : 490€

Tarif pour 1 semaine au mois de juillet pour un groupe d'amis de 4 personnes (4 adultes) :

- en tente : 190€
- en camping car : 220€
- en locatif : 490€

### **Camping 1\* en bord de mer**

Camping municipal de plus de 2 hectares situé à la pointe du Finistère sur la presqu'île de Sainte Marguerite, qui propose 97 emplacements nus et 3 hébergements locatifs, ainsi qu'une petite épicerie.



Tarif pour 1 semaine au mois de juillet pour un couple :

- en tente : 120€
- en camping car : 140€
- en hébergement locatif : 400€

Tarif pour 1 semaine au mois de juillet pour une famille de 4 personnes (2 adultes et 2 enfants) :

- en tente : 185€
- en camping car : 215€
- en hébergement locatif : 420€

Tarif pour 1 semaine au mois de juillet pour un groupe d'amis de 4 personnes (4 adultes) :

- en tente : 215€
- en camping car : 250€
- en hébergement locatif : 420€

## *Milieu de gamme : camping 3 étoiles*

### **Camping 3\* en zone rurale**

Camping écologique situé au bord d'un lac proche des Roches du Diable dans le Morbihan, qui propose 55 emplacements et 11 hébergements locatifs, ainsi qu'un restaurant, un espace bien-être avec sauna, et de nombreuses activités sportives et loisirs.



Tarif pour 1 semaine au mois de juillet pour un couple :

- en tente : 130€
- en camping car : 150€
- en hébergement locatif : 425€

Tarif pour 1 semaine au mois de juillet pour une famille de 4 personnes (2 adultes et 2 enfants) :

- en tente : 170€
- en camping car : 192€
- en hébergement locatif : 495€

Tarif pour 1 semaine au mois de juillet pour un groupe d'amis de 4 personnes (4 adultes) :

- en tente : 205€
- en camping car : 230€
- en locatif : 495€

### **Camping 3\* en bord de mer**

Camping proche du lac et des plages de Biscarrosse dans les Landes, qui propose 89 emplacements, ainsi que de nombreux services comme une piscine, un mini-golf, un espace fitness en plein air et une épicerie.



Tarif pour 1 semaine au mois de juillet pour un couple :

- en tente : 250€
- en camping car : 325€
- en hébergement locatif : 640€

Tarif pour 1 semaine au mois de juillet pour une famille de 4 personnes (2 adultes et 2 enfants) :

- en tente : 320€
- en camping car : 395€
- en hébergement locatif : 690€

Tarif pour 1 semaine au mois de juillet pour un groupe d'amis de 4 personnes (4 adultes) :

- en tente : 390€
- en camping car : 465€
- en locatif : 690€

## ***Haut de gamme : camping 5 étoiles***

### **Camping 5\* en zone rurale**

Camping de 7 hectares situé dans la Vallée de la Vézère au cœur du Périgord Noir, qui propose 144 emplacements nus, 68 hébergements locatifs et 3 gîtes, ainsi qu'un restaurant, un bar, une épicerie de produits locaux, deux piscines extérieures entourées d'un jardin exotique, une piscine couverte avec Spa, une aire de jeux aquatiques, ainsi que de nombreuses activités et excursions sportives dans la vallée.



Tarif pour 1 semaine au mois de juillet pour un couple :

- en tente : 273€
- en camping car : 273€
- en locatif : 1 200€

Tarif pour 1 semaine au mois de juillet pour une famille de 4 personnes (2 adultes et 2 enfants) :

- en tente : 385€
- en camping car : 385€
- en locatif : 1 200€

Tarif pour 1 semaine au mois de juillet pour un groupe d'amis de 4 personnes (4 adultes) :

- en tente : 399€
- en camping car : 399€
- en locatif : 1 200€

## Camping 5\* en bord de mer

Camping de 45 hectares avec accès direct à la plage dans le Var, qui propose trois bars et restaurants, trois boutiques (une supérette, un point chaud et un bazar), plusieurs espaces bien-être (Spa, salon esthétique et salon de coiffure), et de nombreuses installations et activités sportives dont un club de tennis.



Tarif pour 1 semaine au mois de juillet pour un couple :

- en tente : 205€
- en camping car : 205€
- en hébergement locatif : 1 200€

Tarif pour 1 semaine au mois de juillet pour une famille de 4 personnes (2 adultes et 2 enfants) :

- en tente : 245€
- en camping car : 245€
- en hébergement locatif : 1 210€

Tarif pour 1 semaine au mois de juillet pour un groupe d'amis de 4 personnes (4 adultes) :

- en tente : 285€
- en camping car : 285€
- en locatif : 1 220€

## ***Une offre aussi largement ouverte aux dispositifs d'aides au départ en vacances***

La capacité à partir en vacances reste encore un marqueur fort d'inclusion sociale et d'autonomie pour les 20 millions de français qui ne peuvent toujours pas se permettre de partir en vacances.

Dans ce contexte, le camping joue également un rôle important en matière de tourisme social, puisqu'il est le premier destinataire des dispositifs d'aide au départ en vacances pour les foyers modestes, du type VACAF. En 2021, 81% des familles allocataires bénéficiaires du dispositif d'aide aux vacances familiales (AVF) ont ainsi séjourné en camping, ainsi que 55% des allocataires du dispositif d'aide aux vacances sociales (AVS).



La FNHPA travaille également en partenariat avec plusieurs organismes publics et associations, tels que l'Agence nationale des chèques vacances sur le dispositif Bourse solidarité vacances (BSV) ou encore la fondation « Je pars, Tu pars, Il part ».

La FNHPA collabore également avec les services de l'Etat sur plusieurs initiatives d'aides au départ en vacances, comme avec la Délégation interministérielle à la prévention et à la lutte contre la pauvreté des enfants et des jeunes (DIPLEPJ) pour le développement d'une offre touristique ciblant spécifiquement les foyers à faibles revenus avec notamment des séjours « clefs en main ». La FNHPA travaille également avec le Ministère de l'Éducation nationale, de la Jeunesse et des Sports, Atout France et ADN Tourisme pour le développement de séjours destinés à l'accueil collectif de jeunes mineurs.

# Hôtellerie de plein air

## CHIFFRES CLÉS 2021

### en France\*



→ **22%** Du CHIFFRE D'AFFAIRES HORS TAXES réinvesti chaque année par les entreprises !



**2 CAMPEURS** sur 3 sont **FRANÇAIS**



Une capacité d'accueil de **2,6 MILLIONS DE PERSONNES**



> **190€** Prix constaté à la semaine pour un emplacement nu de 4 personnes  
> **490€** Prix constaté à la semaine pour un hébergement locatif pour 4 personnes



### FOCUS « COVID-19 » ÉTÉ 2020 : la résilience de l'Hôtellerie de plein air ! (Source : INSEE)

Répartition de la fréquentation étrangère en France



Répartition de la fréquentation touristique totale (en nuitées)



**50 000** SALARIÉS dans la branche HPA

→ **40 000** saisonniers | **10 000** salariés à l'année

**4 300** CAMPINGS ADHÉRENTS à la FNHPA

→ Représentant 90% DE L'ACTIVITÉ DU SECTEUR

