



FNHPA

FEDERATION NATIONALE
DE L'HOTELLERIE
DE PLEIN AIR

DOSSIER DE PRESSE 2024

Camping 2024 : le succès des vacances pour tous les goûts et tous les budgets

DOSSIER DE PRESSE 2024

SOMMAIRE

1. Bilan 2023 : Une saison record portée par le retour des Européens de proximité

- Une saison estivale 2023 record
- La clientèle européenne revient nombreuse en 2023
- Les régions littorales toujours championnes
- Un rebond pour les emplacements nus
- Un phénomène de montée en gamme qui se confirme au fil des ans
- Des perspectives prometteuses pour la saison 2024

2. Les Français et l'hôtellerie de plein air : étude Opinion Way 2024

- Le camping continue à bénéficier d'une très bonne image et est perçu comme un mode d'hébergement convivial et fédérateur
- Le rapport qualité-prix représente la principale motivation à séjourner en camping en 2024
- Le confort et l'accès à une piscine sont les deux critères indispensables dans le choix d'un camping

3. Le camping propose une offre variée pour tous les budgets et toutes les envies

- Grille de classement des campings
- Camping : un mode d'hébergement attractif pour les budgets familiaux
- Une offre extrêmement large et adaptée à toutes les envies

4. Transition écologique et camping : une profession responsable et proactive

- La gestion durable de la ressource en eau, une priorité pour la FNHPA
- Des initiatives concrètes sur le terrain en matière de transition écologique et énergétique
 - Partenariats clefs pour réduire la consommation d'énergie
 - Guide Zéro déchet
 - Biodiversité : Zéro phyto et adaptation des végétaux
 - Trophées du développement durable

Annexe

- Les chiffres clefs du camping français

Camping 2024 : le succès des vacances pour tous les goûts et tous les budgets

Après une saison 2023 record tirée par le retour confirmé des touristes étrangers et par le succès du littoral, la saison 2024 commence à se dessiner avec **une légère avance des réservations à la faveur du mois de mai et du cœur de l'été.**

Une saison 2023 record portée par le retour des Européens de proximité

Les chiffres de l'INSEE relatifs à la saison 2023 confirment l'embellie post-crise sanitaire de l'été 2022 avec un **niveau record de 141 millions de nuitées, soit + 4,4 % par rapport à 2022.** Cette hausse est en majeure partie liée à la fréquentation des Européens de proximité et par le succès du littoral qui a concentré plus de la moitié des nuitées (mai à août 2023), en hausse de +2,6 % par rapport à 2022.

La saison 2024 s'annonce également prometteuse. D'après le Baromètre de l'Hôtellerie de Plein Air d'Atout France à la date du 30 mars 2024, **le secteur enregistre déjà une avance des réservations de +6 % par rapport à la même période en 2023,** tirée par les Européens de proximité (+10 %). On constate également une avance nette des réservations sur les mois de septembre et d'octobre, confirmant la dynamique croissante sur les « ailes de saisons ».

Le rapport qualité-prix représente une nouvelle fois la principale motivation à séjourner en camping en 2024

Interrogés par Opinion Way entre les 20 et 25 mars, **sept Français sur dix affirment avoir une bonne image du camping.** Dans un contexte de baisse du pouvoir d'achat, 81 % des Français perçoivent le camping comme un mode de vacances que les Français vont être amenés à privilégier de plus en plus. Ainsi, les personnes interrogées continuent de s'accorder sur le fait **que le camping participe à la mixité sociale (76 %) et offre des vacances confortables à prix raisonnables (74 %)** permettant aux personnes en difficultés financières de partir malgré tout (76 %).

Le **rapport qualité-prix représente une nouvelle fois la principale motivation à séjourner en camping en 2024** (46 %). 89 % des Français interrogés s'accordent à dire **que la diversité de l'offre de campings permet facilement de trouver une offre adaptée à son budget.** Enfin, pour des vacances réussies, le **confort des hébergements** (mobil-homes, chalets) est un critère indispensable pour près d'un campeur sur deux (46 %), ainsi **que l'accès aux espaces aquatiques au sein du camping, en particulier la piscine** (43 %).

Le camping propose une offre variée pour tous les budgets et toutes les envies

Le camping est un mode **d'hébergement attractif qui permet aux familles de partir en vacances** et d'envisager davantage le camping comme une destination. Elles apprécient généralement **l'offre « all inclusive » qui leur donne accès à un séjour tout confort** avec piscine, services de restauration, activités de loisirs ou animations : une garantie pour un budget contrôlé.

Le succès et la résilience de l'hôtellerie de plein air au cours des dernières années tient cependant à la **diversité grandissante de sa clientèle.** Le secteur se renouvelle sans cesse et propose aujourd'hui une **grande variété d'hébergements et d'expériences de séjour adaptés à tous les types de clientèles et à toutes les envies,** de la tente basique dans un camping 100 % emplacements nus à la yourte toute équipée dans un camping écologique, du simple bungalow dans un camping familial à une cabane dans les arbres dans un camping insolite.

Une profession responsable et proactive face aux enjeux de transition écologique

La FNHPA poursuit ses engagements vers un tourisme plus durable à travers une **série d'initiatives concrètes et de partenariats dans la gestion durable de la ressource en eau, la baisse de la consommation d'énergie, la réduction des déchets** ou encore la **protection de la biodiversité.**

La FNHPA a notamment travaillé à la rédaction d'un **plan national pour une gestion économe de l'eau** qui propose la généralisation de mesures concrètes et le recrutement de chargés de mission dédiés au sein de l'ADEME. Elle a également signé une **Charte d'Engagements « Plan de Sobriété Eau » pour réduire la consommation d'eau du secteur de 10 % d'ici à 2030** et conclu un partenariat avec ENERPLAN afin d'accélérer **l'installation de panneaux solaires thermiques dans les campings** pour chauffer l'eau des piscines et des espaces sanitaires.

Contacts presse

Aude Lepreux : 07 84 46 10 66 // fnhpa@brunswickgroup.com

Bilan 2023 : Une saison record portée par le retour des Européens de proximité

- *L'hôtellerie de plein air a affiché une saison 2023 record tirée par le retour confirmé des touristes étrangers, en particulier des Européens de proximité, et par le succès des régions du littoral.*
- *La saison 2024 commence à se dessiner avec une légère avance des réservations à la faveur du mois de mai, du cœur de saison et des mois de septembre et d'octobre, confirmant la dynamique croissante sur les « ailes de saisons ».*

Une saison 2023 record

Les chiffres de l'INSEE relatifs à la saison 2023 publiés en décembre 2023¹, confirment l'embellie post-crise sanitaire de l'été 2022 dans les campings français. La fréquentation a atteint un niveau record de 141 millions de nuitées, soit + 4,4 % par rapport à 2022 et + 9,3 % par rapport à 2019, année de référence pour la fréquentation des campings.

Le début de saison estivale a démarré avec des mois de mai et de juin très prometteurs, et s'est progressivement rééquilibré pour retrouver des niveaux équivalents à ceux de l'année précédente à partir du mois de juillet, notamment en raison d'une météo pluvieuse dans une partie de l'Hexagone.

Le rythme des réservations pour l'été a été soutenu au cours du premier trimestre, avant de connaître toutefois un net ralentissement en mai et juin.

La clientèle européenne revient nombreuse en 2023

Le retour confirmé des touristes étrangers a permis à l'hôtellerie de plein air de dépasser le nombre de nuitées record de 2022. Cette clientèle a comptabilisé 35 millions de nuitées² en plein cœur de la saison estivale (mai à août 2023), représentant près de 30 % de la fréquentation totale contre 28 % l'année passée, soit près de + 8 % de progression par rapport à la même période en 2022.

Cette hausse est en majeure partie liée à la fréquentation de nos voisins européens qui se sont rendus en nombre dans les campings français. Les Pays-Bas, l'Allemagne, la Belgique et le Royaume-Uni ont représenté 82 % de la fréquentation de la clientèle étrangère en camping en cumulé.

Même si la clientèle française représente toujours plus de deux nuits sur trois en matière de fréquentation sur la saison estivale 2023, elle ne progresse que d'un peu plus d'1 % par rapport à 2022, impactée notamment par les tensions liées au pouvoir d'achat et à une dégradation du taux de départ en vacances des familles modestes et des classes moyennes.

Titre : Nuitées dans les campings pendant la saison d'été par pays de provenance		
Pays de provenance	Été 2022	Été 2023
Résidents	83,0	83,9
Non-résidents, dont en provenance de :	32,5	35,0
Pays-Bas	10,9	11,4
Allemagne	8,0	8,8
Belgique	4,4	4,6
Royaume-Uni	3,9	4,0
Suisse	1,8	2,0
Ensemble	115,5	118,9

Source : Etude Insee du 27 septembre 2023.

¹ Etude Insee du 14 décembre 2023 : « Saison d'été 2023 : une fréquentation record grâce au camping ».

² Etude Insee du 27 septembre 2023 : « Saison touristique d'été 2023 ».

Les régions littorales toujours championnes

Comme chaque année, le littoral reste la destination préférée des touristes en France et concentre plus de la moitié des nuitées (mai à août 2023), en hausse de +2,6 % par rapport à 2022.

On observe une augmentation des nuitées camping dans les régions Nouvelle-Aquitaine, Normandie et en Vendée. Les régions Nouvelle-Aquitaine et Occitanie arrivent de nouveau en tête en termes de fréquentation touristique pour les campings français, enregistrant une évolution respective de 4,9 % et 2,9 %³.

Certaines régions rurales ont continué d'enregistrer des augmentations de fréquentation, parmi lesquelles les massifs de montagne (+ 2,5 %).

L'évolution de la fréquentation des régions de la moitié nord est la plus dynamique depuis 10 ans. En 2023, les Pays de la Loire, la Bretagne, la Normandie et les Hauts-de-France ont encore progressé respectivement de 5,8 %, 5,8 %, 6,2 % et 7,3 %. Mais les trois régions littorales de la moitié sud de l'Hexagone (Nouvelle-Aquitaine, Occitanie et PACA) représentent à elles seules près de 53 % de la fréquentation nationale.

Titre : Nuitées pendant la saison d'été selon les espaces touristiques					
Espaces touristiques	Hôtels (en millions)	Campings (en millions)	AHCT (en millions)	Ensemble (en millions)	Part des non-résidents (en %)
Été 2022					
Littoral	20,6	64,5	16,3	101,5	23,8
Massifs de montagne (hors littoral)	12,0	20,3	10,8	43,1	23,4
Hors littoral et montagne	57,7	30,6	15,8	104,2	35,6
Ensemble	90,3	115,5	43,0	248,8	28,7
Été 2023					
Littoral	19,9	66,2	15,7	101,7	25,5
Massifs de montagne (hors littoral)	11,9	20,8	10,4	43,1	25,3
Hors littoral et montagne	57,2	32,0	15,5	104,6	37,7
Ensemble	89,0	118,9	41,5	249,4	30,6

Source : Etude Insee du 27 septembre 2023.

Un rebond pour les emplacements nus

Alors que la fréquentation en emplacements nus n'avait progressé que de près de +1 % entre 2019 et 2022 sur le cœur de l'été, ce mode d'hébergement a connu un succès certain en 2023, avec 52,6 millions de nuitées (entre mai et août) soit une augmentation de près de +2,5 % par rapport à l'année précédente. Cette hausse s'explique notamment par le retour des touristes européens qui privilégient traditionnellement ce mode d'hébergement et par la tension sur le pouvoir d'achat des Français qui ont pu se tourner vers les emplacements nus pour des raisons économiques.

Les hébergements locatifs restent toutefois plébiscités, avec une augmentation du volume de nuitées de +3,5 % sur la période mai-août 2023. S'ils sont traditionnellement très appréciés de la clientèle française, il semblerait que les campeurs européens s'y intéressent de plus en plus. Ainsi, au cœur de l'été 2023, les nuitées européennes ont progressé de plus de 8 % sur ce segment.

Titre : Nuitées dans les campings pendant la saison d'été selon le type d'emplacement (en millions)

Type d'emplacement	Été 2022	Été 2023
Nu	51,4	52,6
Équipé	64,0	66,3
Ensemble	115,5	118,9

Source : Etude Insee du 27 septembre 2023

³ Baromètre de l'Hôtellerie de Plein Air d'Atout France.

Un phénomène de montée en gamme qui se confirme au fil des ans

Les chiffres de l'INSEE relatifs au troisième trimestre 2023 publiés en novembre⁴ confirment l'attractivité pour les campings 4* et 5* (+6 % en nombre de nuitées), qui répondent aux attentes des vacanciers à la recherche de confort et d'une offre « *all inclusive* ». Les campings 4* et 5* représentant 20,7 % du nombre total de campings en France.

La migration des établissements vers le haut du classement relativise ainsi la baisse de -2,1 % du nombre de nuitées dans les établissements 1* et 2* et de -2,5 % dans les 3*.

La plus forte hausse en termes de fréquentation porte sur les campings non classés (+ de 10 %), qui ne représentent cependant que 17 % du nombre total de campings et 7 % des emplacements.

Les petits campings, aujourd'hui principalement non-classés ou avec seulement 1* ou 2* représentent près de 40 % des campings français et constituent une véritable réserve de croissance potentielle du secteur. La Fédération a lancé plusieurs initiatives en ce sens pour aider les 3000 petits campings à se renouveler et à être plus attractifs (hébergement insolite et *glamping* par exemple).

	Nuitées du trimestre		Évolution par rapport au troisième trimestre 2022 (en %)		
	Totales (en millions)	% de nuitées des non-résidents	Totales	Résidents	Non-résidents
Total	208,4	30,5	-0,2	-2,0	3,9
Campings	105,0	29,3	2,9	1,9	5,4
Non classés	4,6	29,2	10,3	7,0	19,5
1 et 2 étoiles	10,3	26,3	-2,1	-2,9	0,1
3 étoiles	27,4	29,7	-2,5	-4,0	1,2
4 et 5 étoiles	62,8	29,6	5,8	5,2	7,3

Source : Etude Insee du 16 novembre 2023.

Des perspectives prometteuses pour la saison 2024

À la fin du mois de mars, l'hôtellerie de plein air enregistre déjà une avance des réservations de +6 %⁵ par rapport à la même période en 2023. Alors que le cœur de la période estivale, particulièrement du 22 juillet au 31 août, voit ses carnets de réservations se remplir très rapidement, on remarque également une avance nette des réservations sur les mois de septembre et d'octobre, confirmant la dynamique croissante sur les « ailes de saisons ». Ces premiers constats sont précoces mais tendent à se confirmer prochainement avec le mois de mai et notamment le pont de l'Ascension qui enregistre déjà de hauts niveaux de réservations.

Cette avance est majoritairement tirée par les réservations de la clientèle étrangère (+10 %), particulièrement par les Européens de proximité (Pays-Bas, Allemagne, Belgique, Royaume-Uni, Suisse) qui plébiscitent les emplacements nus. Les réservations sont également en hausse pour la clientèle française qui enregistre une avance de +3 % par rapport à l'année précédente.

⁴ Etude Insee du 16 novembre 2023 : « [Au troisième trimestre 2023, la fréquentation des hébergements collectifs touristiques diminue légèrement sur un an](#) ».

⁵ Baromètre de l'Hôtellerie de Plein Air d'Atout France.

Les Français et l'hôtellerie de plein air : étude Opinion Way 2024

- L'étude « Les Français et l'hôtellerie de plein air » d'Opinion Way pour la FNHPA s'est déroulée en deux temps : une étude qualitative de 5 focus conduits entre le 6 et le 13 février 2024 et une étude quantitative réalisée auprès d'un échantillon représentatif de 2021 personnes du 20 au 25 mars 2024. Elle confirme la bonne image du camping qui continue d'offrir une grande variété de choix pour le meilleur rapport qualité-prix.
- Ces chiffres permettent de mesurer l'évolution de cette perception par rapport à l'étude IFOP de 2023.

Le camping continue à bénéficier d'une très bonne image et est perçu comme un mode d'hébergement convivial et fédérateur

Plus d'un quart des Français déclare avoir déjà séjourné dans un camping il y a 3 ans ou moins (29 %), une tendance à la hausse chez les adeptes du camping. Parmi les Français qui ont séjourné en camping au cours des trois dernières années, 44 % s'y sont rendus tous les ans ou presque, soit 6 points de plus qu'en 2023.

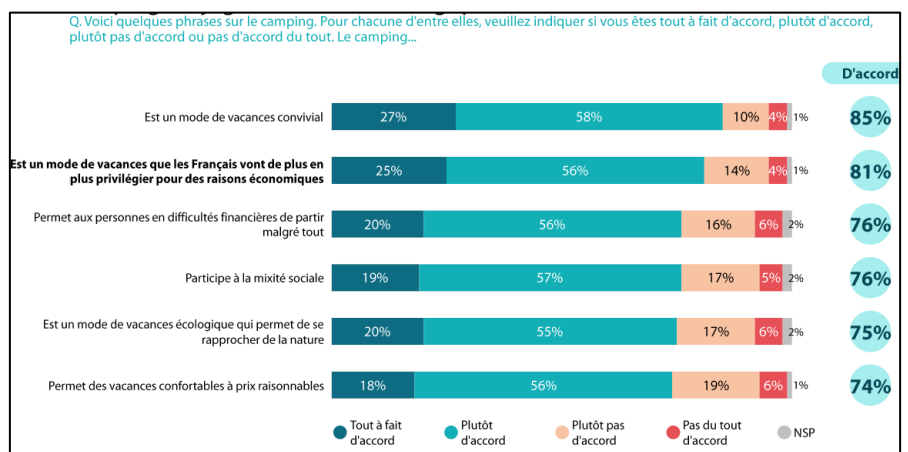
Le camping bénéficie toujours d'une très bonne image, avec sept Français sur 10 déclarant avoir une bonne image, particulièrement parmi les catégories sociales modestes (74 %), les parents d'enfants âgés de moins de 18 ans (78 %) et les jeunes de 18-23 ans (74 %).

La convivialité demeure le pilier fondamental du camping pour 85 % de Français : « On dit bonjour aux voisins, on se sent plus ouverts aux autres. C'est aussi ça la liberté du camping. » (Focus groupe 20-50 ans CSP-).

En plus de représenter une alternative financièrement intéressante, le camping constitue une véritable solution pour certains Français qui souhaitent partir en vacances. Dans un

contexte de baisse du pouvoir d'achat, 81 % des Français perçoivent le camping comme un mode de vacances que les Français vont être amenés à privilégier de plus en plus. Ainsi, les personnes interrogées continuent de s'accorder sur le fait que le camping participe à la mixité sociale (76 %) et offre des vacances confortables à prix raisonnables (74 %) permettant aux personnes en difficultés financières de partir malgré tout (76%), en hausse de 2 points depuis 2023. On constate dans les groupes qualitatifs que certaines personnes interrogées ont déjà été contraintes par leur budget pour le choix d'un hébergement : « On peut trouver des critères mais si ça dépasse le budget, il faut que ce soit notre premier critère. » (Focus groupe CSP- 25-45 ans).

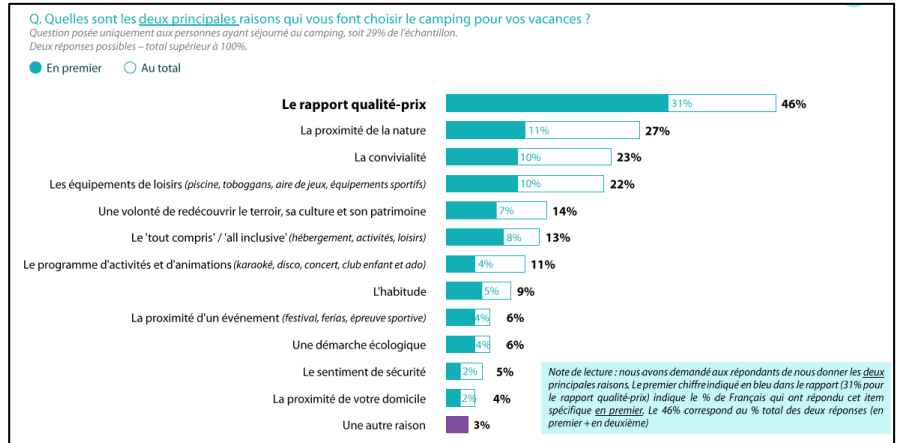
Au-delà du critère économique, le camping est également considéré par les Français comme un type de séjour écologique, permettant de se rapprocher de la nature (75 %).



Le rapport qualité-prix représente la principale motivation à séjourner en camping en 2024

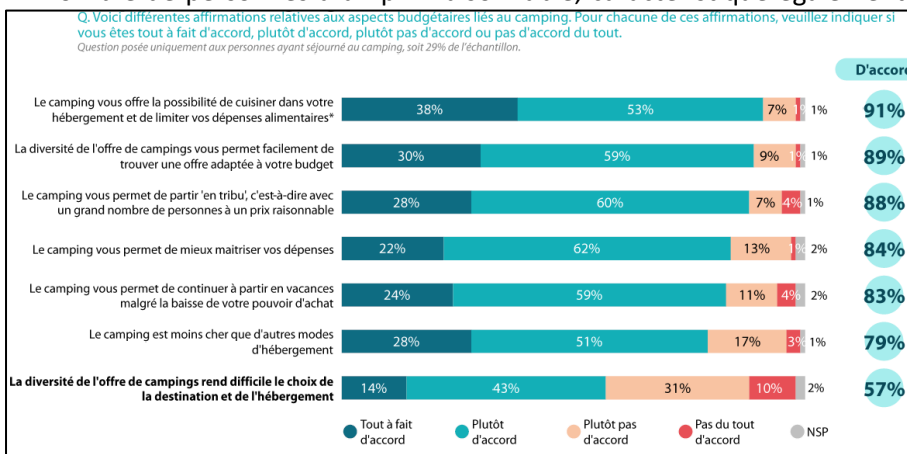
Au-delà des tentes et mobil-homes historiques, les vacanciers interrogés lors des groupes qualitatifs constatent que l'offre de l'hôtellerie de plein air s'est considérablement diversifiée, proposant un confort accru et des services qui se multiplient. Ainsi, les Français qui pratiquent le camping s'accordent à dire que l'hôtellerie de plein air se caractérise par la diversité de son offre, qui permet à chacun de trouver une offre à la mesure de son budget (89 %). Dans un contexte inflationniste, le rapport qualité-prix du camping demeure alors très compétitif.

S'agissant des principales raisons qui font choisir le camping comme mode d'hébergement, un campeur sur deux évoque de loin le rapport qualité-prix (46 %) comme premier critère. Cet aspect financier a été cité transversalement dans les groupes qualitatifs, le camping étant aux yeux des catégories sociales modestes peu onéreux en comparaison avec d'autres types d'hébergement. Trois quarts des Français qui ont séjourné en camping il y a trois ans ou moins jugent que ce mode d'hébergement est moins cher que les autres (79 %).



Le rapport qualité-prix est un critère plus important pour les catégories populaires (47 % contre 40 % des répondants issus des catégories aisées). Dans les groupes qualitatifs, c'est également l'aspect « all inclusive » qui semble apprécié pour mieux maîtriser ses dépenses. Le budget global paraît moins élevé parce qu'il comprend des services supplémentaires inclus, comme la sécurité des enfants, l'accès à des activités variées et à des équipements sûrs et de qualité permettant notamment de cuisiner et ainsi limiter les dépenses alimentaires (91 % des Français sont d'accord avec ce constat). Comme l'indique ce père de famille : « On paie vraiment la sécurité des enfants, les activités, le grand jardin. Souvent, ils sont au bord de la mer et parfois aussi la piscine. » (Focus groupe 30-55 ans CSP+).

Le camping permet également de combiner un coût par personne avantageux tout en laissant la possibilité de partir en « tribu ». 88 % des campeurs estiment que le camping offre la possibilité de partir avec un grand nombre de personnes à un prix raisonnable, caractéristique également relevée par les groupes qualitatifs :



« Quand on est nombreux si on part à plusieurs, on peut en louer plusieurs, côte à côte et on se retrouve tous ensemble. » (Focus groupe 20-50 ans, CSP-). L'avantage budgétaire de ces tarifs groupés a été majoritairement évoqué par les parents d'enfants de moins de 18 ans (92 %) et par les jeunes de 18-24 ans (93 %).

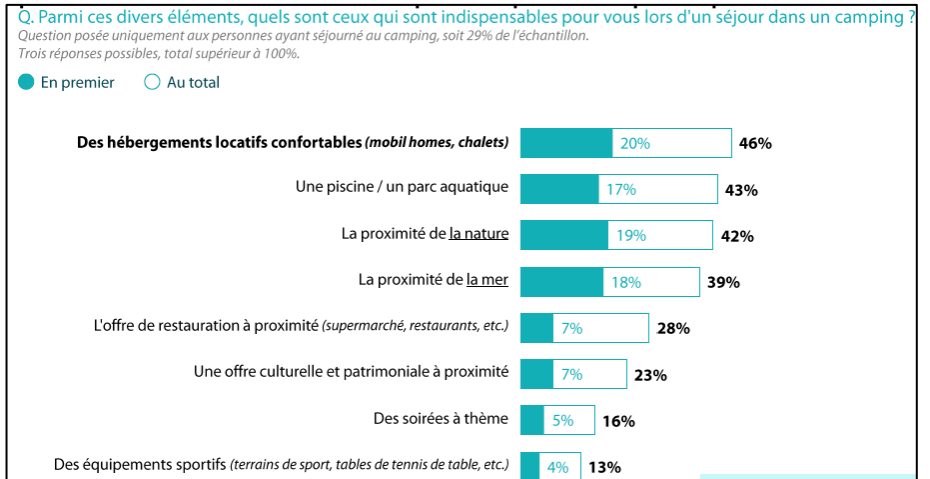
Le confort et l'accès à une piscine sont les deux critères indispensables dans le choix d'un camping

Pour des vacances réussies, le confort des hébergements est un critère indispensable pour près d'un campeur sur deux (46 %). L'accès aux espaces aquatiques au sein du camping, en particulier la piscine, est également indispensable. L'étude qualitative nous permet de constater que la piscine est fortement plébiscitée par les catégories sociales modestes avec enfants et les mères de familles nombreuses.

En cohérence avec la majorité des Français pour qui le camping permettrait de se rapprocher de la nature, 42 % et 39 % d'entre eux estiment que le fait d'être à proximité de la mer et être situé en pleine nature sont des critères fondamentaux dans le choix du camping comme mode d'hébergement.

L'offre culturelle et patrimoniale est également jugée indispensable par un campeur sur quatre (23 %). Elle intéresse avant tout les plus diplômés (31 % contre 19 % pour ceux qui n'ont pas le baccalauréat et 20 % pour ceux qui ont un niveau bac/bac+2).

Les soirées à thèmes (16 %) et activités club (12 %) sont également jugées essentielles, tout comme les équipements sportifs (13 %). Ces derniers séduisent principalement les jeunes de 18 à 24 ans (26 % contre 5% des 50 ans et plus), les catégories sociales modestes (19 % contre 11 %) et les parents d'enfants de moins de 18 ans (19 % contre 9 %). De même, les soirées à thème plaisent surtout aux jeunes (24 % contre 13 % des 35 ans et plus) et aux catégories sociales modestes (24 % contre 12 % des catégories aisées).



Etude qualitative Opinion Way pour la FNHPA réalisée entre le 6 et 13 février 2024, suivie d'une enquête quantitative menée du 20 au 25 mars auprès d'un échantillon représentatif de 2021 personnes.
Synthèses et analyses complètes disponibles sur demande.

Le camping propose une offre variée pour tous les budgets et toutes les envies

- *Le camping reste un mode d'hébergement attractif qui permet aux familles de partir en vacances et de faire le choix du « all inclusive » qui leur donne accès à un séjour tout confort avec piscine, services de restauration, activités de loisirs ou animations.*
- *Cependant, le succès et la résilience de l'hôtellerie de plein air au cours des dernières années tiennent à la diversité grandissante de sa clientèle. Le secteur se renouvelle sans cesse pour répondre aux besoins de ses clients et propose aujourd'hui une offre extrêmement large adaptée à toutes les envies.*

Grille de classement des campings

La grille de classement des campings élaborée par Atout France a évolué au cours des années et illustre la montée en gamme des campings encouragée par le gouvernement. Dans la dernière mise à jour du classement datant de 2019, ce dernier a ainsi retiré de la grille certains équipements (toilettes à la turc ou cabine téléphonique) pour prendre en compte les envies et changements d'habitudes des clients, et a rendu certains critères/points obligatoires (exemples : WiFi sur 100 % des emplacements et paiement par carte bancaire à partir de la 2^{ème} étoile, bar et restauration sur place pour les 4 et 5 étoiles), attestant de l'amélioration de la qualité de service proposée par les campings.

Le classement fonctionne aujourd'hui par système de « points ». Pour candidater à un nombre d'étoiles, chaque camping a besoin d'atteindre un certain nombre de points, qui diffère à la fois en fonction du nombre d'étoiles visées (1, 2, 3, 4 ou 5) ainsi que du nombre et du type d'emplacements du camping en question (emplacements nus, emplacement tout type de matériel confort ou grand confort, emplacement pour matériel équipé confort ou grand confort).

On distingue plusieurs catégories de points : les points obligatoires éliminatoires, les points obligatoires non éliminatoires, et les points optionnels. Chaque point obligatoire non éliminatoire non obtenu (ex : absence d'équipements sportifs pour un 5 étoiles : 3 points) doit être compensé par 3 fois plus de points optionnels (ex : présence d'un sauna pour 3 points, présence d'un bain à remous pour 3 points et d'un hammam pour 3 points rattrapent ainsi ceux perdus). Cette compensation ne peut se faire que sur 5 % des points obligatoires totaux.

Plus un camping candidate pour un nombre d'étoiles élevé, plus le nombre de points obligatoires à obtenir augmente et plus le nombre de points optionnels se réduit. C'est l'inverse si on candidate pour un classement d'une étoile, le nombre de points obligatoires est plus faible et le réservoir de points optionnels est plus élevé.

- 1- **Les points obligatoires éliminatoires** sont les points que doivent impérativement obtenir un camping pour être classé, et qui ne peuvent être compensés par des points optionnels. Ils correspondent avant tout à la propreté des campings et des équipements (exemple : tous les espaces communs sont propres et entretenus (5 points), tous les emplacements de terrains sont propres et entretenus (5 points), tous les locatifs extérieurs et intérieurs et leurs mobiliers sont en bon état (5 points)).

- 2- **Les points obligatoires et optionnels** diffèrent en fonction des étoiles : la piscine est optionnelle de 1 à 4 étoiles alors qu'elle est obligatoire en 5 étoiles. Les équipements de remise en forme (salle de sport ou à l'extérieur) doivent être au nombre de 4 pour les 4 et 5 étoiles, alors qu'ils sont optionnels pour les autres. La présence d'un restaurant ou supérette est obligatoire dans l'enceinte des campings 4 et 5 étoiles, alors qu'ils peuvent être situés dans un rayon de 1000 mètres pour les 3 étoiles.
- 3- Il existe également des **points optionnels communs pour toutes les catégories de classement**, tels que l'accès internet avec haut débit dans 100 % des emplacements, restaurant avec services midi et le soir.

Dans le but de favoriser la diversité de l'offre proposée par les campings, certains points obligatoires deviennent optionnels. Ainsi, le WiFi qui est requis à partir de 2 étoiles peut devenir optionnel pour les campings qui présentent un positionnement prônant la déconnexion. Il en est de même pour les toilettes sèches, acceptées en remplacement des WC classiques qui deviennent optionnels dans le cas où le camping dispose d'un positionnement écologique revendiqué.

La grille a été ainsi conçue pour permettre une grande souplesse et favoriser la variété des offres, qui constitue un atout unique du secteur de l'hôtellerie de plein air.

Titre : Extrait de la grille du classement des campings d'Atout France											
Equipements supplémentaires communs à tous les emplacements											
104	Lavabo pour enfants	X ou O	3	O	O	O	O	X			Au moins 1. Cet équipement est inclus dans le total lavabo exigé.
105	WC enfants	X ou O	3	O	O	O	O	X	X		Au moins 1. Cet équipement est inclus dans le total WC exigé.
106	Salle de bain bébé avec baignoire et table à langer	X ou O	3	O	O	O	O	O	X		Au moins 1
107	Sèche-cheveux	X ou O	2	O	O	X	X	X	X		Au moins 2
108	Espace lavabos chauffés	X ou O	2	O	O	O	O	O	X		Au moins un bloc de lavabos chauffés. Passe optionnel pour les campings situés en Guadeloupe, Martinique, Réunion, Mayotte et Guyane.
109	Espace douches chauffés	X ou O	2	O	O	O	O	O	X		Au moins un bloc de douches chauffés. Passe optionnel pour les campings situés en Guadeloupe, Martinique, Réunion, Mayotte et Guyane.
110	Espace WC chauffés	X ou O	2	O	O	O	O	O	X		Au moins un bloc de WC chauffés. Passe optionnel pour les campings situés en Guadeloupe, Martinique, Réunion, Mayotte et Guyane.
111	Local ou matériel de repassage à disposition de la clientèle (fer + table à repasser)	X ou O	2	O	O	O	O	O	X		Local multi usage accepté
112	Machine à laver le linge	X ou O	3	O	O	O	O	X	X		Au moins 1
113	Machine à sécher le linge	X ou O	1	O	O	O	O	O	X		
Jeux de plein air											
114	Aire de jeux pour enfants, propre et en bon état, équipée du nombre de jeux requis	X ou O AJO	5	1	1	2	3	4			Présence du cahier de sécurité. Pour les catégories 2* à 5*, le critère passe optionnel en cas de positionnement commercial "réservés exclusivement aux adultes". Le positionnement commercial "réservés exclusivement aux adultes" doit être avéré, objectivable et pleinement mis en avant sur le site internet de l'établissement. AJO : A justifier obligatoirement lors de l'inspection.
115	Majoration du nombre de jeux proposé au critère ci-dessus	O AJO	1 à 5	O	O	O	O	O	O		Bonification de 1 point par jeu supplémentaire proposé. AJO : A justifier obligatoirement lors de l'inspection.
116	Présence d'un terrain d'activité équipé	X ou O AJO	3	O	O	O	X	X	X		Exemples : Tennis, volleyball, basketball, badminton, pétanque. AJO : A justifier obligatoirement lors de l'inspection.
Equipement de divertissement											
117	Mise à disposition de jeux d'intérieur pour tous âges	O AJO	5	3 jeux	3 jeux	5 jeux	5 jeux	8 jeux			Le nombre de jeux par catégories s'applique au minimum. Ex : billard, baby-foot, flipper, simulateurs, jeux d'arcade, jeux de société AJO : A justifier obligatoirement lors de l'inspection.
118	Présence d'une salle de projection	O	3	O	O	O	O	O	O		Un système de projection en plein air est accepté.
Equipements de remise en forme et détente											
119	Existence d'un espace de remise en forme équipé, propre et en bon état	X ou O AJO	3	2 équip.	2 équip.	3 équip.	4 équip.	4 équip.	X		Catégories 1*, 2* : au minimum 2 équipements. Catégorie 3* : au minimum 3 équipements. Catégorie 4* : au minimum 4 équipements. Catégorie 5* : au minimum 4 équipements. Les équipements peuvent se situer en plein air. AJO : A justifier obligatoirement lors de l'inspection.
120	Présence d'un Sauna	O	3	O	O	O	O	O	O		Les équipements peuvent se situer en plein air.
121	Présence d'un Hammam	O	3	O	O	O	O	O	O		Les équipements peuvent se situer en plein air.
122	Présence d'un bain à remous	O	3	O	O	O	O	O	O		Les équipements peuvent se situer en plein air.
123	Possibilités de soins	O	3	O	O	O	O	O	O		Soins esthétiques ou de bien être, installation mobile tolérée
Equipements aquatiques											
124	Présence d'un espace de baignade naturel	O	3	O	O	O	O	O	O		
125	Existence d'une piscine extérieure ou intérieure propre et en bon état répondant aux critères de sécurité	X ou O	4	O	O	O	O	O	X		Pédiluve obligatoire + présence du carnet sanitaire

Camping : un mode d'hébergement attractif pour les budgets familiaux

Le succès et la résilience de l'hôtellerie de plein air au cours des dernières années tient à la diversité grandissante de sa clientèle. Mais le camping reste avant tout un mode d'hébergement qui permet aux familles de partir en vacances : parents et enfants dans un bungalow ou un chalet pour la semaine, et adolescents qui plantent leur tente en emplacement nu pour quelques jours. Ces habitués envisagent plus le camping comme une destination qu'un simple mode d'hébergement et apprécient une offre « all inclusive » leur permettant d'avoir accès aux activités de loisirs, aux animations et de se restaurer sur place, une garantie pour un budget contrôlé.

Exemples concrets de budgets familiaux en établissement 3 étoiles

Camping 3* en zone rurale à proximité d'un lac

Ouvert toute l'année, ce camping dispose de 327 emplacements nus au cœur du pays basque. Dans son écrin de verdure, le camping ne propose pas d'hébergements locatifs et propose des emplacements en tente, camping-car ou caravane. Il dispose d'une piscine et d'un lac privé de 2,5 hectares accessible à tous les campeurs pour la baignade et la pêche ainsi qu'un terrain de tennis, d'un terrain de sport, d'aires de jeux pour les enfants et d'un restaurant.



Tarif pour 1 semaine pour une famille de 4 personnes en tente, branchement électrique inclus

- Au mois de mai : 227,50 € soit 8 € par jour et par personne
- Fin juin/début juillet : 311 € soit 11 € par jour et par personne
- Semaine du 15 août : 371 € soit 13 € par jour et par personne

Camping 3* en bord de mer

Ce camping de 2 hectares et 100 emplacements spacieux est situé en bord de mer près de la Baule, dans un environnement boisé et fleuri. L'établissement dispose d'une piscine couverte et chauffée et se trouve à 800 mètres de la plage, offrant aussi bien la possibilité de se reposer au grand air que de pratiquer la pêche.

Tarif pour 1 semaine pour une famille de 4 personnes en mobil-home

- Au mois de mai : 341 € soit 12 € par jour et par personne
- Vacances d'été, début juillet : 552 € soit 20 € par jour et par personne



Exemples concrets de budgets familiaux en établissement 4 étoiles

Camping 4* au cœur d'un parc naturel



Dans un cadre verdoyant de 7 hectares au cœur du parc naturel des Grandes Causses, ce camping propose 298 emplacements dont 114 hébergements à louer sur place avec accès direct à la rivière La Dourbie, un espace aquatique de 2000 m² avec piscine chauffée, bains bouillonnants et toboggans mais aussi l'accès rapide aux plus beaux sites aveyronnais. Les clubs enfants proposent des activités ludiques pour les 5 à 17 ans.

Tarif pour 1 semaine pour une famille de 4/6 personnes en mobil-home

- Au mois de mai : 466 € soit 11,10 € par jour et par personne
- Mi-juin : 565 € soit 13,50 € par jour et par personne
- Vacances d'été, début juillet : 1036 € soit 24,70 € par jour et par personne

Camping 4* en bord de mer

À 1,5 km des plages, ce camping vendéen propose 379 hébergements locatifs dans un espace situé entre mer, marais et forêts verdoyantes. Doté d'un espace aquatique avec piscine intérieure et extérieure, un toboggan double slide et un *spacebowl* pour les plus grands, le camping propose tout l'été des animations (tournois sportifs, animations conviviales et plusieurs soirées organisées chaque semaine).

Tarif pour 1 semaine pour une famille de 6 à 8 personnes en mobil-home

- Vacances scolaires, début juillet : 1085 € soit 19,40 € par jour et par personne
- Début août : 1421 € soit 25,40 € par jour et par personne



Exemples concrets de budgets familiaux en établissement 5 étoiles

Camping 5* à proximité d'un château

Proche de la baie de Somme, ce camping propose 328 emplacements et des hébergements locatifs variés (chalets, mobil-homes, yourtes) dans un environnement naturel de 12 hectares autour du domaine arboré d'un château du XIXème siècle. Le camping offre également de nombreux équipements (espace aquatique avec piscine et pataugeoire couvertes et chauffées ainsi que bassin extérieur, mini-golf, restaurant authentique à la cuisine familiale et traditionnelle).



Tarif pour 1 semaine pour une famille de 4 à 6 personnes en « *cottage* » mobil-home

- Au mois de mai : 508 € soit 12,10 € à 18,20 € par jour et par personne
- Fin juin/début juillet : 819 € soit 19,50 € à 29,25 € par jour et par personne

Camping 5* à côté de l'Atlantique

À deux pas de l'Océan Atlantique, ce camping de 5 hectares et 228 mobil-homes et cabanes de luxe intégralement rénové en 2022 dispose d'hébergements neufs, d'un centre de bien-être, de deux espaces de baignade et d'une salle de sport. Tous les hébergements ont été conçus dans un design naturel et épuré, avec terrasse privative et possibilité de disposer d'un jacuzzi privatif.



Tarif pour 1 semaine pour une famille 6 personnes en « *cottage* » mobil-home

- Au mois de mai : 351€ soit 8,35€ par jour et par personne
- Semaine du 15 août : 1 351€ soit 32,20 € par jour et par personne

Une offre extrêmement large et adaptée à toutes les envies

L'hôtellerie de plein air se renouvelle sans cesse pour répondre aux besoins de ses clients et propose aujourd'hui une grande variété d'hébergements et d'expériences de séjour adaptés à tous les types de clientèles et à toutes les envies : de la tente basique dans un camping 100 % emplacements nus à la yourte toute équipée dans un camping écologique, du simple bungalow dans un camping familial à une cabane dans les arbres dans un camping insolite, ou encore d'un simple snack dans un camping petit budget au restaurant gastronomique d'un camping prestige.

Campings insolites

Ces campings proposent aux vacanciers une véritable « expérience » à travers un séjour dans une cabane dans les arbres, un chalet sur pilotis au bord d'un lac, une roulotte, une tente lodge, ou encore une yourte.

Camping avec cabanes sur pilotis

Disposant de 48 grands emplacements et 12 hébergements intégrés au paysage, ce camping propose une expérience dépayssante dans un logement insolite en plein cœur de la nature. Il s'agit d'un petit camping équipé de cabanes sur pilotis qui offre à ses clients une évasion pour le temps de leur séjour.



Campings naturistes

Les campings naturistes proposent de remettre la nature au cœur de l'expérience des vacanciers. Ce type d'hébergement permet donc aux adeptes du naturisme de se retrouver avec la possibilité de ne pas porter de vêtement dans l'enceinte du camping.

Camping naturiste en Provence

A proximité d'une pinède de 25 hectares et d'un mas du 18^{ème} siècle, ce camping propose 216 emplacements et une palette complète d'infrastructures (3 piscines) et d'animations dans un cadre ensoleillé propice à la détente. Ce camping est attaché à une pratique respectueuse et familiale du naturisme, et les valeurs de respect (de soi, des autres et de l'environnement) sont au cœur de son fonctionnement.



Campings « Vanlife »

La Vanlife est un mode de vie alternatif consistant à pratiquer la découverte itinérante, sur du court ou du long terme, en véhicule aménagé. Le concept promeut le fait de voyager sans contrainte, à la découverte de beaux paysages, de nouveaux horizons, de nouvelles cultures, de nouvelles personnes. Les campings constituent des haltes idéales pour ses adeptes.



Camping municipal au bord d'un lac

Ce camping municipal dispose de 133 emplacements sur 5 hectares et se veut une « étape reposante » autour d'un plan d'eau dans une belle zone rurale. À proximité immédiate d'une petite ville qui offre toutes les commodités, ce camping permet aux adeptes du « Vanlife » de bénéficier d'un snack, d'une épicerie et d'espaces de loisirs (aire de détente et de jeux pour les enfants, salle TV avec livres à disposition et jeux de société, tennis de table, mini-golf, baby-foot...).

Campings faits pour les enfants

Ces campings proposent des aménagements et des animations pensés pour les familles et pour les enfants de tous les âges. Le cœur du camping réside dans les infrastructures offertes aux vacanciers, particulièrement adaptées à un jeune public.

Camping haut de gamme pour les familles

Camping 5 étoiles doté d'hébergements haut de gamme avec hébergements locatifs et emplacements nus (219 emplacements), d'aires de jeux fraîchement rénovées, de clubs enfants et de 6 espaces aquatiques avec différentes thématiques, le camping est conçu pour l'accueil des familles avec de jeunes enfants. Une large palette d'activités pour petits et grands est proposée.



Campings sans enfant

Les campings sans enfant sont par définition réservés aux adultes. Ils offrent une expérience client prônant avant tout le calme et la tranquillité. Les adultes entre eux se doivent par ailleurs de respecter cette quiétude. Quelques dizaines de campings seulement en France revendiquent cette pratique.

Camping calme dans la ferme

Petit camping à la ferme, sans enfants, calme et créé autour d'une ancienne exploitation viticole. Le camping s'assure de la tranquillité de ses clients et se présente comme une oasis de paix. Avec 3 emplacements en camping-car et 20 emplacements nus, la taille de ce camping permet de garantir la promesse de calme.



Campings prestigieux

Ces campings se concentrent sur une clientèle à la recherche de luxe et d'un très haut niveau de service, souvent personnalisé. Il s'agit de proposer à ces vacanciers exigeants un confort de vie élevé dans un cadre d'exception.



Camping de luxe au bord de la Méditerranée

Situé dans le Golfe de Saint-Tropez, ce camping 5 étoiles est un établissement de luxe qui propose 521 emplacements de charme et une grande variété de services et de commerces haut de gamme (spa, salon de coiffure, école de plongée, cours de yoga etc.). L'accueil personnalisé, la conciergerie, les animations, le voiturier et une sécurité renforcée contribuent à enrichir l'offre de services, autant que de nombreux bars et restaurants.

Campings pour petit budget

Ces campings ont le souci de préserver au maximum le pouvoir d'achat de leurs clients en trouvant le juste équilibre entre niveau de service et tarifs proposés. Ils ne multiplient ni les activités, ni les infrastructures, mais proposent un cadre de vacances exceptionnel à très petits prix.

Camping municipal avec 900 emplacements

Ce camping municipal situé sur un site classé Natura 2000 sur la côte de la Manche propose 900 emplacements dans un cadre hors du commun pour un budget défiant toute concurrence. En bordure de plage sur 30 hectares de dune et de pins offre des activités nautiques et un ensemble de commerces (boulangerie, snack, pizza bar et laverie).



Campings 100% emplacements nus

Ces campings souhaitent rester proches du « vrai » camping d'origine. Ils sont donc fréquentés par des campeurs qui utilisent leur propre hébergement : tentes, caravanes, camping-cars ou vans.



Camping 5* authentique en bord de mer

Cet établissement 5* de 433 emplacements situé dans un cadre exceptionnel, au bord de la Mer Blanche bénéficie d'un accès direct à la plage. Il s'étale sur une superficie de 11 hectares et bénéficie d'un parc aquatique avec eau chauffée et d'un parc de loisirs ainsi que d'une offre de restauration et de divers commerces et services. Le camping ne dispose pas d'hébergement locatif.

Campings thématiques

Ces campings proposent une expérience dépaysante à travers un univers unique dans lequel les vacanciers peuvent s'immerger. L'ensemble des équipements, activités sportives et événements festifs au sein de ces campings sont alors imaginés et conçus en fonction de l'univers choisi.



Camping village Western

Situé au sein d'un espace naturel protégé entre lac, forêt et océan, ce camping 4* de 300 emplacements immerge ses clients dans l'univers du Far West. Avec un espace aquatique composé de plusieurs bassins chauffés, d'hébergements luxueux traditionnels ou insolites et d'activités sur le thème (centre équestre sur le domaine, orpaillage, initiation au lasso etc.), ce camping offre une expérience originale et dépaysante.

Transition écologique et camping : une profession responsable et proactive

- **La FNHPA poursuit ses engagements vers un tourisme plus durable à travers une série d'initiatives et de partenariats dans la gestion durable de la ressource en eau, la baisse de la consommation d'énergie, la réduction des déchets ou encore la protection de la biodiversité.**
- **Zoom sur deux initiatives : la signature d'une Charte d'Engagements « Plan de Sobriété Eau », pour réduire la consommation d'eau du secteur de 10 % d'ici à 2030 et un partenariat avec ENERPLAN pour accélérer l'installation de panneaux solaires thermiques dans les campings pour chauffer l'eau des piscines et des espaces sanitaires.**

La gestion durable de la ressource en eau, une priorité pour la FNHPA

Depuis plusieurs années déjà, les professionnels de l'hôtellerie de plein air sont vigilants quant à leur consommation d'eau. Pour les campings, la bonne gestion de la ressource en eau est clef, puisqu'elle permet de préserver les établissements qui sont particulièrement sensibles aux situations extrêmes (inondations, modification de la flore, sécheresse etc.). Elle constitue également un enjeu économique majeur, l'eau étant un facteur d'attractivité essentiel pour les vacanciers, qui doivent à la fois être rassurés sur la disponibilité de l'eau comme ressource vitale (boire, manger, se laver), mais également comme ressource indispensable pour permettre à certains équipements, comme les piscines fortement plébiscitées, de fonctionner.

Plan d'action national pour une gestion économe de l'eau

En juillet 2023, la FNHPA a signé la **Charte d'Engagements « Plan de Sobriété Eau »**, développée conjointement avec les organisations professionnelles des secteurs de l'hôtellerie, de la restauration et des hébergements touristiques, et le gouvernement. Cette charte propose un certain nombre d'actions pour réduire la consommation d'eau du secteur de 10 % d'ici à 2030.

Alors que le tourisme ne représente en moyenne que 1 à 2 % de la consommation totale en eau de la plupart des départements, la FNHPA a souhaité accélérer sur le sujet de la gestion de l'eau, et a élaboré un **Plan d'action national pour une gestion économe de l'eau dans les campings**, contenant un certain nombre de mesures concrètes.

Elle propose le suivi de la mise en place de ces mesures avec le recrutement de chargés de mission dédiés, au sein de l'ADEME (Agence de l'environnement et de la maîtrise de l'énergie), dans chacune des 13 régions, sous l'égide d'un coordinateur national.

Voici quelques exemples de mesures concrètes :

- ✓ La réalisation de **travaux pour adapter les équipements** des campings :
 - **au niveau des équipements collectifs** (ex : rénovation et modernisation des réseaux d'alimentation du camping ; installation de cuves de récupération des eaux de pluie ; installation de compteurs intelligents ; réduction des minuteurs d'écoulement des boutons poussoirs pour le lavage des mains et les douches dans les espaces sanitaires) ;



- **au niveau des hébergements** (ex : installation de douches hydro-économiques à débit réduit ; installation de mousseurs sur les lavabos et les pommeaux de douche ; mise en place de réservoirs de WC à double débit pour les chasses d'eau ; installation de sous-compteurs...).
- ✓ **Le renforcement de la fréquence des procédures de contrôle et de maintenance** des réseaux d'alimentation en eau et des équipements (ex : piscines, blocs sanitaires) pour identifier les fuites potentielles.
- ✓ **La généralisation des pratiques de récupération des eaux usées** (ex : récupération de l'eau de nettoyage des filtres de la piscine pour l'arrosage des plantes et/ou l'agriculture locale).
- ✓ **L'adaptation des pratiques pour l'entretien des équipements** (ex : nettoyage à sec et non plus à l'eau des plages de piscine ; renouvellement de l'eau des piscines le moins souvent possible, dans le respect des consignes sanitaires ; bâchage systématique des piscines en période de fermeture).
- ✓ **La sensibilisation des clients** aux bons gestes pour limiter leur consommation, et ce dès le plus jeune âge (ex : information des clients à leur arrivée sur les mesures d'économie d'eau ; signalétique dans les campings et notamment au niveau des blocs sanitaires pour limiter la durée des douches etc).

À terme, la filière de l'hôtellerie de plein air pourrait économiser jusqu'à 6 millions de m3 par saison, tout en préservant une qualité d'accueil touristique optimale.

FICHE OUTILS
POUR LE CAMPING ROYAL

FNHPA
FEDERATION NATIONALE
DE L'HOTELLERIE
DE PLEIN AIR

**POUR UNE GESTION RAISONNÉE
DES RESSOURCES EN EAU**
ON A TOUS À Y GAGNER !

NÉCESSITÉ ENVIRONNEMENTALE
L'eau est une ressource naturelle très précieuse. Et rare !
Nous l'utilisons au quotidien et ne pensons plus grande à l'utilisation que nous en avons fait. C'est un acte, en ce début d'été, n'est pas négligeable. Un certain nombre de départements sont confrontés de plus en plus régulièrement à des épisodes de sécheresse. Il est essentiel de partager les ressources pour préserver les territoires impactés par ces problématiques et éviter de les aggraver.

INTÉRÊT ÉCONOMIQUE
Cela bien est précieuse ; certaines régions sont limitées en consommation par nature.
L'eau a un coût ; celui des services d'eau et d'assainissement. La multiplication et l'importance des épisodes de sécheresse particulièrement en période de pression touristique risquent d'augmenter ce coût. Une gestion raisonnée aura un impact direct sur les dépenses des gestionnaires de campings et permettra des économies substantielles.

INTÉRÊT SOCIAL
1 - Pour les gestionnaires de camping : gérer la consommation de l'eau dans vos campings, sensibiliser les clients et s'informer sur les mesures existantes pour nous y aider.

2 - Pour le personnel : sensibiliser les salariés et les informer sur les procédures mises en place (charte à l'embarcadre, affichages dans les locaux du personnel...).

3 - Pour nos clients : afficher visuellement les mesures visant à économiser l'eau tout au long du parcours client à l'aide d'outils, de visuels ou de documents d'accueil.

COMMENT FAIRE ?

QUELQUES CONSEILS PRATIQUES

- Vérifier vos données et vos factures, comparer vos consommations d'eau année sur l'autre en les rapportant au nombre de nuitées.
- Démarrer une fois par an minimum les débits d'eau à chaque robinet (bains, lave-mains, éviers, douches)
- Installer des réservoirs de WC à double débit, ou une poche de réduction du volume d'eau
- Encourager l'installation de toilettes sèches et conserver les urinaires, moins consommateurs d'eau
- Entretenir les équipements : lino-valuets, temps de cycle des machines à laver, nettoyer vers les cycles économiques (30 ou 40°)
- Equiper les robinets de réductions de pression, pommeaux économiques (aiguilles et camping)

- Equiper de compteurs d'eau les locaux et les points sensibles (restaurant, piscine, buanderie...) pour avoir d'un coup d'œil vos consommations dans des secteurs accessibles et de les relever une fois par semaine pour détecter les fuites.
- Des méthodes de détection des fuites existent : Gaz tracer, caméra thermique, colorants...
- Assurer vous d'avoir un bon dimensionnement, par exemple de vos chauffe-eaux
- Réviser l'eau défective pour arroser le jardin
- Installer des récupérateurs d'eau de pluie (arrosage, lavage de matériel, cuisine, WC avec système adapté, lavage des poubelles...)
- Suivre la profondeur de la piscine

POUR ACCÉDER À UN ACCÈS DE FICHES DE SUIVI DE VOS CONSOMMATIONS D'EAU CLIQUEZ ICI

ESTAGES VERTS
S'initier à la permaculture, privilégier les plantations en pleine terre plutôt qu'en pots, choisir des plantes adaptées au climat, plus résistantes. Opter pour le bruyage et le paillage des plantations pour moins arroser.

IMPLIQUER LES CLIENTS
Les inciter à détecter les fuites d'eau et leur demander de vous les signaler (par affichage). Les sensibiliser aux bons gestes pour limiter leur consommation :

- Affichage et instructions sur les machines à laver dans les douches : inviter les clients à limiter la durée des douches ; des minuteurs de douches existent
- Rappeler sur les chasses d'eau
- Inviter à utiliser une baignoire pour la toilette et fournir des bouchons d'évier à chaque client
- Garder l'eau de vaisselle pour arroser les plantations extérieures

UNE MEILLEURE GESTION DE L'EAU PASSE PAR DE BONNES PRATIQUES QUI PEUVENT ÊTRE MISES EN ŒUVRE DÈS MAINTENANT

CHACUN DOIT ÊTRE ACTIF, CHACUN PEUT AMÉLIORER LES CHOSSES AVEC DES PETITS GESTES AU QUOTIDIEN.

SENSEZ LES ACTIVITÉS ET PUBLICATIONS DE LA MEMOIR SUR
www.fnhpa.org | 01 39 00 00 00 | 01 39 00 00 00 | 01 39 00 00 00 | 01 39 00 00 00

Des initiatives concrètes sur le terrain en matière de transition écologique et énergétique

Conscient des attentes de leurs clients en matière de transition écologique, les campings ont à cœur de moderniser et adapter leurs installations pour qu'ils soient plus vertueux, et de préserver la nature environnante de leurs établissements, critère de choix important pour les vacanciers au moment de réserver leurs séjours.

Partenariats clefs pour réduire la consommation d'énergie

Les campings ont ainsi pris le virage de la transition énergétique et participent au défi de la production d'énergie en leur sein. À ce titre, la FNHPA a noué un partenariat avec le syndicat ENERPLAN pour mieux s'appuyer sur l'énergie solaire renouvelable. Avec le soutien de l'ADEME et de la Direction générale à l'énergie et du climat, il s'agit d'accélérer l'installation de panneaux solaires thermiques pour chauffer l'eau des piscines et des espaces sanitaires. L'objectif consiste aussi à multiplier les installations photovoltaïques pour alimenter électriquement les équipements des campings et anticiper les besoins de recharge des véhicules électriques des clients.

La FNHPA a par ailleurs noué en octobre 2023 un partenariat avec Stations-e dans le but de promouvoir et stimuler la mobilité durable dans le secteur de l'hôtellerie de plein air. Des bornes de recharge de véhicules électriques pourront donc être installées gratuitement dans les campings.

Stations-e est un acteur majeur dans le domaine de la recharge électrique en France en opérant de nouvelles générations de stations multiservices connectées. L'entreprise installe ses infrastructures sans aucun coût pour les propriétaires fonciers qui les accueillent. Son modèle économique innovant permet de garantir des prix de recharges deux fois inférieurs au prix de l'essence et d'assurer une production « *Made in France* ».

L'installation d'une station de recharge électrique permet aux campings d'attirer une nouvelle clientèle de plus en plus sensible à l'écologie. En outre, cela peut permettre au camping de proposer des services supplémentaires aux clients, tels que la collecte de colis ou l'accès à un réseau haut-débit, renforçant ainsi l'attrait global de l'établissement et améliorant l'expérience du client.

Guide Zéro déchet

L'amélioration du tri et surtout la réduction de la production des déchets est un des leviers clefs dans la protection de l'environnement pour les établissements de plein air. À l'issue d'une expérimentation de deux années en Corse, en Nouvelle-Aquitaine et en Bretagne, la FNHPA a ainsi élaboré, avec le soutien de l'ADEME, un guide Zéro déchet à l'attention des campings, qui rassemble les bonnes pratiques opérationnelles pour accompagner les professionnels sur le terrain, de façon pédagogique, dans la mise en place d'un cercle vertueux : traitement des biodéchets, achats groupés de matériels, recours adapté aux nudges pour faire évoluer le comportement des clients, ergonomie du local poubelles, information des campeurs, actions collectives, etc. Une fois par an, une grande journée d'action nationale sera menée grâce à la FNHPA et l'association *World Cleanup Day*.



Ce partenariat permettra de massifier les opérations de ramassage des déchets organisées dans les campings volontaires. Chaque 3^{ème} samedi de septembre, une opération d'envergure nationale aura ainsi lieu avec des actions de nettoyage citoyen partout en France.

Biodiversité : Zéro phyto et adaptation des végétaux



L'application des normes phytosanitaires pour les campings qui sont généralement situés en pleine nature est également un enjeu majeur dans la protection de la biodiversité. Depuis 2022, l'utilisation des produits dits phytosanitaires est interdite. **La FNHPA a ainsi élaboré un guide pédagogique « Zéro Phyto » avec l'aide de FREDON, acteur reconnu pour son expertise dans la gestion des problématiques végétales, et en partenariat avec le ministère de la Transition écologique, pour guider les exploitants de campings vers la mise en œuvre de cette mesure. Il propose un changement de pratiques pour réussir cette transition et donne des explications claires sur les**

pratiques à mettre en œuvre et les outils à utiliser.

Le changement climatique va progressivement transformer les paysages et contraindre les campings à remplacer les arbres et les 9000 kilomètres de haies qui les caractérisent. A partir d'études réalisées par FREDON, les fédérations régionales de l'hôtellerie de plein air ont lancé la réalisation de guides pratiques locaux permettant d'accompagner les gestionnaires de campings. Ils fournissent des recommandations spécifiques sur les essences végétales à privilégier en leur permettant de faire des choix éclairés en fonction de critères cruciaux tels que la consommation en eau, le bénéfice pour la biodiversité, notamment la protection de la faune, le risque incendie, le niveau d'entretien, la toxicité ou encore la réduction des déchets verts.

Trophées du développement durable

En 2024 pour la 3^{ème} année consécutive, la FNHPA souhaite mettre à l'honneur les campings qui s'investissent dans le champ du développement durable, en décernant plusieurs trophées récompensant les initiatives des gestionnaires en la matière.

La candidature aux trophées est ouverte à tous les campings adhérents de la FNHPA. L'initiative doit avoir un réel impact sur l'environnement du camping et de son territoire et être liée à une des trois composantes du développement durable (sociale, économique ou environnementale).

En 2023, la FNHPA a vu plusieurs de ses établissements récompensés par les trophées du développement durable pour la deuxième année consécutive :

- ✓ Un camping utilisant de l'eau ozonée plutôt que des produits chimiques pour le nettoyage et la désinfection
- ✓ Un camping qui pratique la permaculture
- ✓ Un camping ayant mis en place plusieurs initiatives vertueuses : production d'eau chaude solaire, réduction de la consommation d'énergies et d'eau, composte des déchets ou encore mise en place d'un potager partagé.



Annexe : les chiffres clefs du camping français



Lits touristiques marchands en France



Campings : 2 742 000
 Résidences de tourisme : 676 000
 Hôtels : 1 297 000
 Auberges de jeunesse : 28 000
 Chambres d'hôtes : 53 000
 Meublés classés : 439 000
 Villages vacances : 245 000

HPA française : un tiers des capacités européennes



France : 29,2%
 Royaume-Uni : 16,7%
 Allemagne : 10,8%
 Pays-Bas : 9,1%
 Italie : 7,8%
 Espagne : 4,7%

Suède : 3,7%
 Croatie : 3,0%
 Autriche : 2,3%
 Suisse : 1,4%
 Belgique : 1,1%
 Autres pays : 10,1%

Nombre de campings par catégorie de classement (source OT)



1 et 2 ★ : 29%
 3 ★ : 33%
 4 et 5 ★ : 21%
 Non classés : 17%

Au cœur des campagnes françaises, pour une bonne répartition des flux touristiques

Nombre de campings par aire géographique (source INSEE)



Rural et massifs : 55%
 Littoral : 30%
 Urbain hors Ile-De-France : 9,5%
 Ile-De-France : 0,9%
 Montagne ski : 4,5%

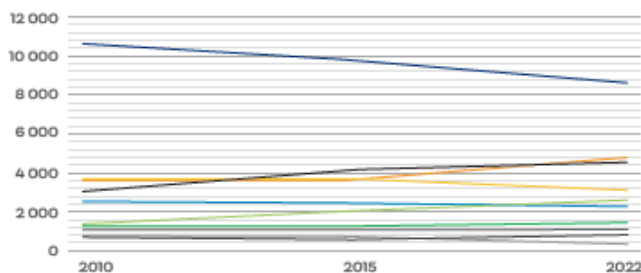
Premier mode d'hébergement pour les familles

Nuitées au 3^{ème} trimestre 2023 par mode d'hébergements - en millions (source INSEE)



Campings : 105
 Hôtels : 68,2
 AHCT : 35,2

Évolution du nombre de campings en Europe depuis 2010 : attention danger !



France
 Royaume-Uni
 Allemagne
 Italie
 Espagne
 Pays-Bas
 Belgique
 Suède
 Croatie
 Autre

Le leader du littoral

Nuitées au 3^{ème} trimestre 2023 (source INSEE)



Campings : 67%
 Hôtels : 17%
 Autres : 16%

La structuration de l'offre

7460 campings (source Officiel des terrains de camping 2024)



Groupes intégrés : 875 campings
 Chaînes commerciales : 510 campings
 Indépendants privés et publics : 6075 campings

Entre emplacements nus et emplacements locatifs, la force de la diversité



Emplacements nus : 51%
Emplacements locatifs : 49%

Nuitées des touristes étrangers dans les hébergements touristiques collectifs

En millions, de mai à août 2023 (source INSEE)

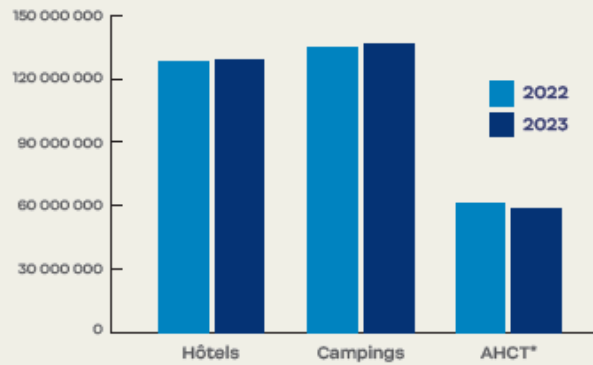


Campings : 35 M (46%)
AHCT : 7 M (9%)
Hôtels : 34 M (45%)

La résilience : la fidélité des classes populaires françaises et des Européens de proximité (source INSEE)

Nuitées d'avril à septembre
Evolution 2022/2023

* Autres Hébergements Collectifs Touristiques : résidences de tourisme, villages de vacances, auberges de jeunesse.



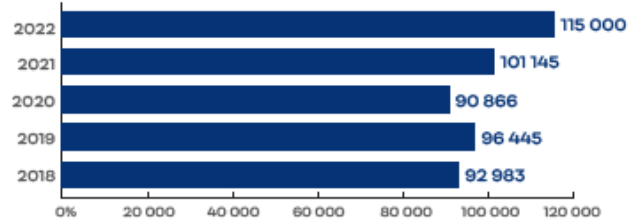
Le leader du tourisme social : VACAF Aides aux vacances familiales

Répartition des modes de séjour

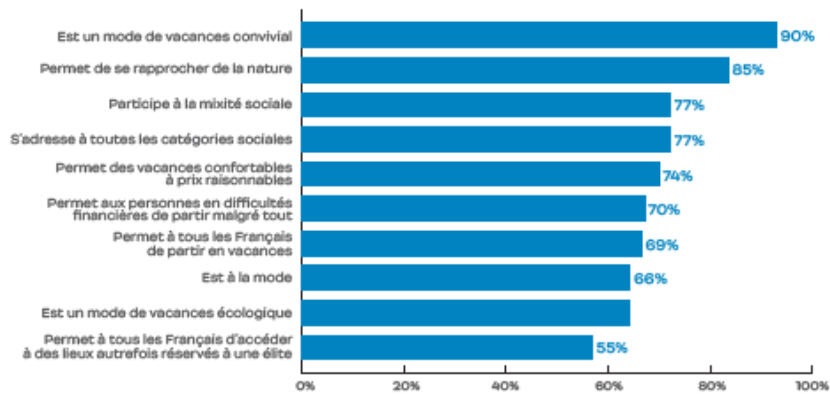


Campings : 81%
Autres hébergements : 19%

Evolution du nombre de séjours VACAF AVF



La bonne image du camping auprès des Français (Etude Ifop 2020)



FNHPA : 105 rue La Fayette, 75010 Paris. Tél : 01 48 78 13 77 • contact@fnhpa-pro.fr • www.fnhpa-pro.fr

Suivez les actualités et publications de la #FNHPA sur :

f FNHPA • X FNHPA_Officiel • in FNHPA • @fnhpa_officiel • FNHPA